

# #EXPLORE

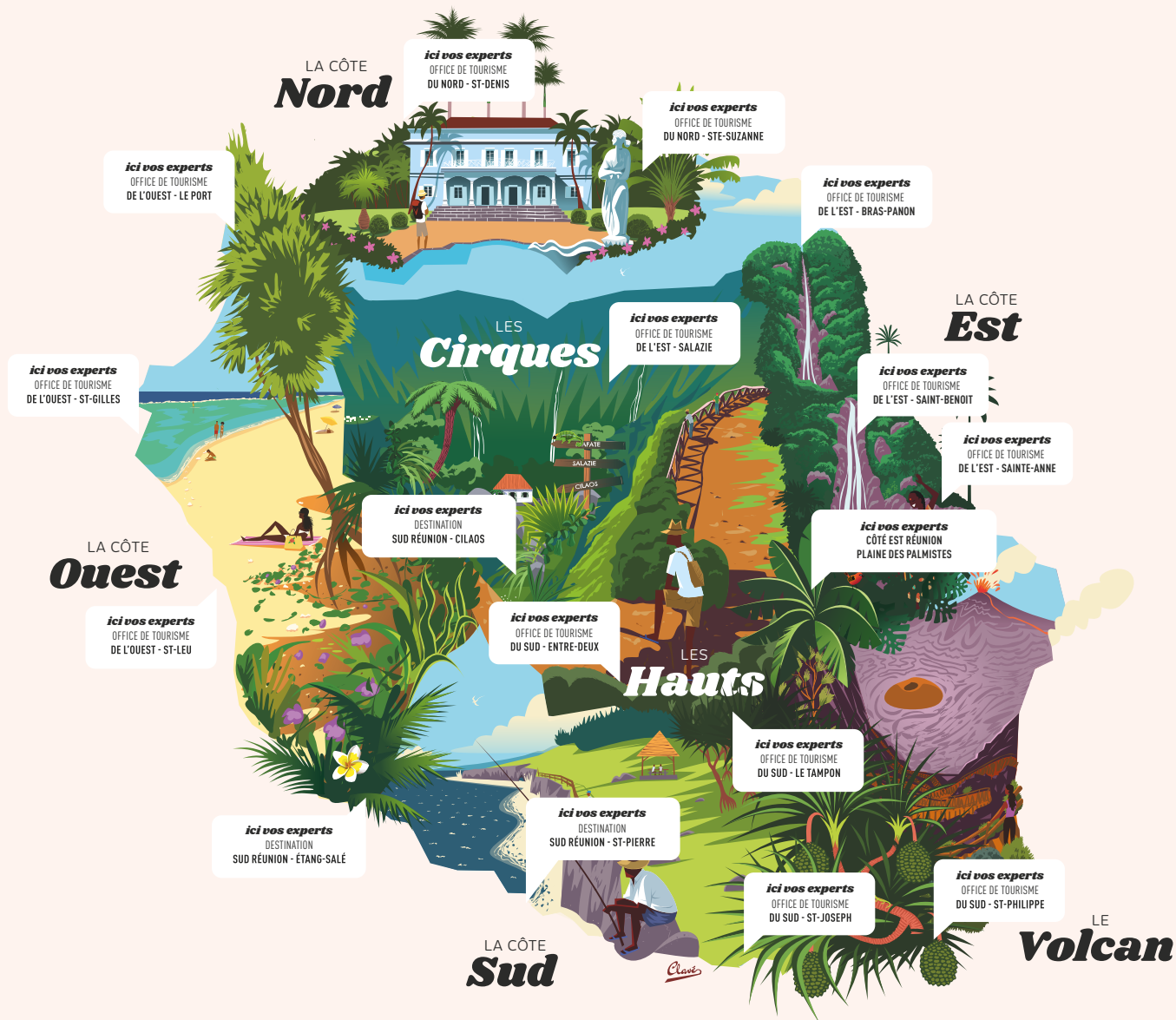
LA RÉUNION

LE MAGAZINE  
DES OFFICES  
DE TOURISME

N° 16

## An misouk, mystères et lieux péi cachés

Lieux, légendes, activités insolites



**5**

**DOSSIER**  
Des lieux  
chargés d'histoire



**9**

**REPORTAGE INCARNÉ**  
Kanal l'Uzine



**11**

**DÉCOUVERTE**  
Une nuit  
dann trou bête



**13**

**GOURMANDISE**  
Kraz un gazon d'ri  
en misouk



**15**

**PORTRAIT**  
Kakouk,  
le tisaneur

# so mm ai re

#EXPLORE



**17**

**TOPONYMIE**  
Ti nom gayar :  
ousa li vien ?



**19**

**ZOT | SOUVIEN**  
Les légendes  
de notre enfance



**21**

**AVENTURE**  
Tunnels de lave &  
épaves englouties



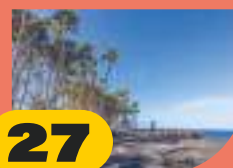
**23**

**RANDONNÉES**  
Chemins enchantés



**25**

**ÉVASION**  
Bat'Karé dann'  
sentier caché



**27**

**CONSEIL D'EXPERT**  
Nos escapades  
confidentielles



**29**

**PORTRAIT**  
Kid Kreol  
& Boogie

+ **Horoscope** **30**

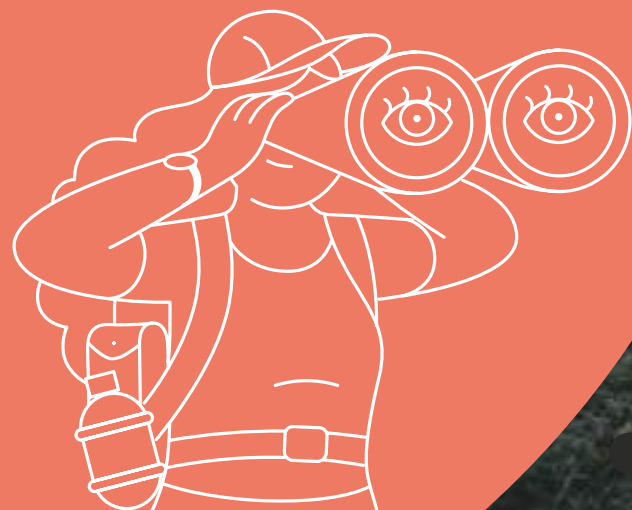
EXPLORE LA RÉUNION MAGAZINE  
Trimestriel N°16 - octobre 2024 - ISSN en cours  
Direction de la publication : Christian Loga  
Coordination : Laure Desauger - Agence Zoorit  
Rédaction : Agence Zoorit  
Direction artistique et graphisme : Agence Zoorit  
Illustration carte Réunion : Clavé  
Impression : Icp Roto - Dépôt Légal : DL 24.01.048P

Crédit photos : Fédération Réunionnaise de Tourisme, Destination Sud Réunion, Coté EST Réunion, Office de Tourisme de l'Ouest, OTI SUD, IRT, Travels Gallery, Corine Tellier, Eric Lafargue, Dronecopters, Kid Kreol & Boogie, Adobe Stock, Shutterstock, Agence Zoorit, Photo d'archive.  
Toute reproduction même partielle est interdite. Ce magazine a été cofinancé par l'Union Européenne et la Région Réunion. L'Europe s'engage à La Réunion avec le Fonds Feder.

# Des lieux chargés d'histoire

*entre échos du passé et résonnances contemporaines*

Dans l'ombre des montagnes de La Réunion, des lieux énigmatiques murmurent des secrets anciens, évoquant luttes, tragédies et splendeurs d'un passé riche. Chaque site invite à explorer l'histoire cachée de notre île.



## Le Four à chaux de Manapany

Dominant la baie de Manapany et sa mer démontée, **le four à chaux semble garder les secrets d'un passé oublié**. Construit en 1852 sous l'égide de l'ingénieur Pierre Charles Guy de Ferrières, cet édifice énigmatique se distingue par ses quatre foyers, une rareté pour l'époque. Destiné à alimenter les usines à sucre de la région, il brûlait le corail à haute température, transformant la pierre marine en une chaux essentielle à l'industrie et à la construction.

Les marins accostaient leurs radeaux de chokas à l'embarcadère, et déchargeaient le précieux corail, tandis que les volutes de fumée s'élevaient au-dessus du four, témoins du labeur des hommes. Les légendes flottent encore dans le vent qui balaie la baie, évoquant le souvenir de ceux qui y ont œuvré. Aujourd'hui, seules des ruines subsistent, mais l'atmosphère mystique du lieu persiste. **À chaque visite, il semble que les vieilles pierres noires murmurent les histoires d'un temps révolu, où la baie de Manapany abritait une marine qui acheminait sucre, café, vanille...**

### À FAIRE ★

Une halte à l'Office de Tourisme du Sud, situé juste à côté pour découvrir toutes les activités de la région

## La Chapelle Pointue

Dans le quartier de Saint-Gilles-les-Hauts, la Chapelle Pointue se dresse comme un monument à l'opulence coloniale. Érigée entre 1841 et 1846 par Henri-Paulin Panon-Desbassayns en mémoire de sa mère, Madame Desbassayns, cette chapelle néo-gothique se distingue par son **architecture élégante et son clocher effilé**.

À l'époque, la famille Desbassayns, propriétaire d'immenses plantations de canne à sucre, vivait dans le luxe et la richesse, tandis que des centaines d'esclaves travaillaient dans des conditions précaires. Avec ses pierres volcaniques et ses détails raffinés, la chapelle est un symbole des contradictions de cette époque : **grandeur et richesse coexistaient avec l'exploitation et la souffrance**.

Classée monument historique, la Chapelle Pointue fait aujourd'hui partie du domaine de Villèle, un lieu où l'histoire de l'esclavage est conservée et partagée. En explorant ce domaine, les visiteurs sont invités à réfléchir sur les aspects sombres de l'époque coloniale, tout en appréciant la beauté intemporelle de la chapelle, qui continue de se dresser, majestueuse, contre le passage du temps.

### ★ À FAIRE

Déjeuner chez Aliette et Paris  
Restaurant créole - tradition  
familiale / Réservation  
obligatoire au 0692 53 29 46



▲  
PODCAST LÉON  
SUR L'HISTOIRE DU LIEU



## Grand Sable

Enfin, le site de Grand Sable, situé dans le cirque de Salazie, est le théâtre d'un drame naturel qui a profondément marqué l'histoire de La Réunion. Le 26 novembre 1875, un glissement de terrain colossal, déclenché par des pluies torrentielles, emporte près de 20 millions de mètres cubes de terre et de roches. Cette catastrophe ensevelit le piton de Grand Sable et quasiment toute la population du lieu, avec 63 victimes parmi les 65 habitants.

Ce drame a poussé les survivants à se réfugier dans le cirque voisin de Mafate, où ils fondèrent l'îlet de La Nouvelle, symbolisant un nouveau départ. **Aujourd'hui, le plateau de Grand Sable, recouvert de filaos, est devenu un lieu de paix et de sérénité**. Les randonneurs qui explorent cette région ressentent une tranquillité presque surnaturelle, comme si la nature cherchait à apaiser les souffrances passées.

### ★ À FAIRE

La découverte du canyon de  
Trou Blanc et de ses toboggans  
naturels

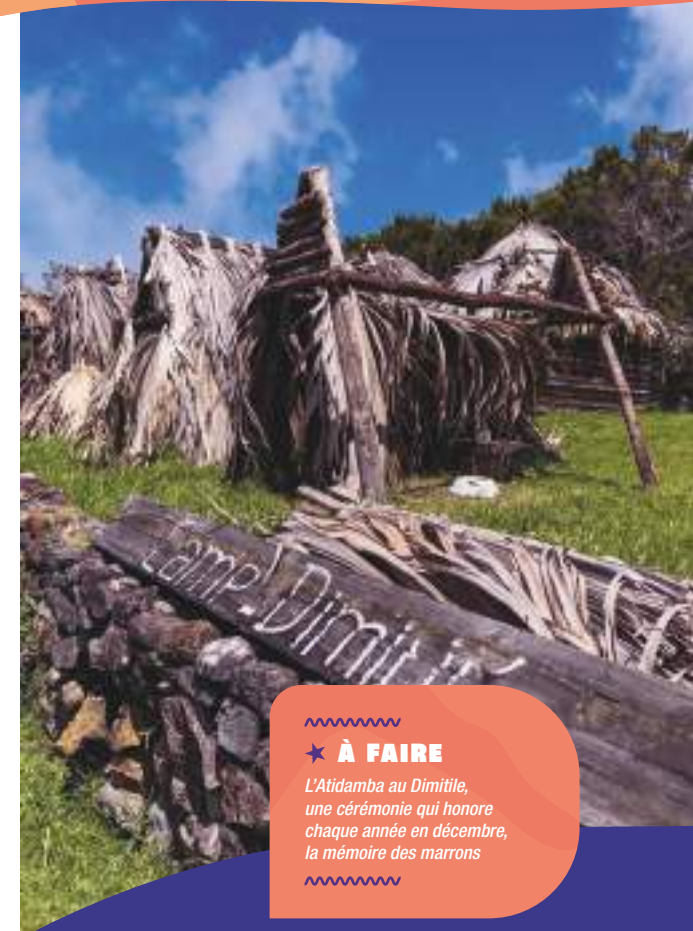
### ★ À FAIRE

L'Atidamba au Dimitile,  
une cérémonie qui honore  
chaque année en décembre,  
la mémoire des marrons

## Le camp marron du Dimitile

Perché à plus de 1800 mètres d'altitude, le massif du Dimitile offre un décor majestueux où la nature semble avoir scellé les secrets du passé. Ce lieu sauvage, réputé pour son accès difficile, fut un refuge impénétrable pour les esclaves en fuite, les marrons. Ces derniers, traqués et asservis, trouvaient dans les montagnes du Dimitile un abri contre les colons, **un sanctuaire où leur soif de liberté pouvait s'épanouir**.

Imaginez des hommes et des femmes, chassés des plantations, se frayant un chemin à travers la dense végétation, établissant des camps de fortune et défiant les autorités coloniales. Le massif, avec ses sentiers escarpés et ses vallées profondes, était leur bouclier contre la répression. Aujourd'hui, les sentiers de randonnée traversent ce **lieu chargé d'histoire, où les murmures du passé semblent encore vibrer à chaque pas**. La nature, en toute tranquillité, continue de protéger ces histoires de courage et de résistance.





# Kanal l'Uzine

*réverie intimiste  
au cœur de l'Est*

**“Un sac bien équilibré,  
c'est la clé !”**

me lance Désiré, mon guide du jour, alors qu'il resserre les lanières de mon sac à dos. Une fois parés, nous nous lançons sur le sentier Kanal l'Uzine, au départ de Bras-Panon. Notre destination : **Bassin la Mer**. Non, pas celui de la rivière des Roches, mais celui de la rivière du Mât, plus secret et mystérieux.

Avec Désiré, on y va “ti lamp, ti lamp”. **Un pas après l'autre, nous avançons sur un chemin verdoyant, bordé d'arbres majestueux.** A notre droite, la rivière du Mât, dont le cours tranquille rythme nos pas. A notre gauche, une falaise imposante se détache dans le ciel. Je remarque alors que nous avançons entre deux murets de pierre. Ici et là, des morceaux de machine rouillée surgissent entre les herbes. “Ici, nous sommes sur l'ancien canal qui acheminait l'eau à l'usine sucrière de Bras-Panon pour refroidir les chaudières”, m'explique mon guide.

Désiré est aussi métissé que son île : origines malgache, bretonne, chinoise... Passionné de trail depuis 15 ans, il a finalement décidé de passer une formation d'accompagnateur de montagne pour partager son amour de La Réunion et fait aujourd'hui partie des **Aventuriers, un groupe de guides passionnés et passionnants qui souhaitent partager leur savoir**. D'ailleurs, il s'arrête régulièrement pour échanger ses astuces avec moi : ici, une feuille de songe “à faire bouillir 20 à 25 mn sinon ça donne le gratel”. Là, un cardinal “qui rougit seulement pendant la période des amours”. Ou encore, le zembrozad, ou jamrosat “délicieux à faire en rhum arrangé.”

**Petit à petit, je me laisse envahir  
par l'atmosphère sereine du lieu.**

Bercée par le son de la rivière et le chant du tec-tec, zoiso la vierge ou zoiso bélier, j'avance dans une forêt mystique, porteuse d'une histoire bien plus ancienne que l'homme. Rochers moussus, lianes tortueuses qui s'enroulent harmonieusement autour d'arbres centenaires, grottes cachées à la fraîcheur bienvenue... ici, tout semble s'être arrêté. **Les bambous géants me font sentir toute petite, humble face à cette nature qui m'entoure.**

Enfin, après 1h30 de marche sur des sentiers, quelques montées et descentes de rochers, nous arrivons à notre destination : bassin La Mer. Je m'arrête quelques instants devant cette immense étendue d'eau, où la quiétude fusionne avec la puissance de la cascade. Puis Désiré me sort de ma rêverie : “Viens, on va se rapprocher !” Nous passons prudemment sur des rochers humides et glissants, et nous voilà à quelques mètres du flot bouillonnant. Le fracas de l'eau, la fraîcheur des gouttelettes sur mon visage m'invitent à m'imprégner de cette force brute et inaltérable. Un dernier selfie pour immortaliser l'instant et déjà nous devons prendre le chemin du retour. **Je repars le cœur léger, l'âme en paix, inspirée par la richesse de la nature et celle de mon guide : un instant unique, à jamais gravé dans ma mémoire.**



# Une nuit dans un trou bête

Découvrez des refuges secrets, loin du monde, pour une expérience unique entre mystère et tranquillité.



## Le Chalet CoGîte

Perché sur les flancs du Dimitile, le chalet CoGîte offre bien plus qu'un simple refuge. Ici, marcheurs et inconnus se retrouvent autour d'un concept unique : le séjour coopératif. **Chacun participe à la préparation des repas, créant une atmosphère de partage et de complicité.** Lorsque les lueurs du jour s'éteignent et que la forêt plonge dans une tranquillité presque mystique, l'atmosphère change. La nature, avec ses arbres centenaires et ses sons nocturnes, semble imprégnée de l'esprit des marrons.

Le chalet, tourné vers l'autonomie, devient alors un lieu hors du temps, **propice à la contemplation et à la reconnexion avec la nature profonde de l'île.**

**i** Le Chalet CoGîte - 0693 94 99 92  
Chemin du Dimitile, Entre-Deux



## Kaz l'infirmière

Nichée sur le plateau de Cerfs, la Kaz l'infirmière se cache entre ciel et terre, au pied de l'imposant rempart du Maïdo. Dominique, ancienne infirmière du cirque de Mafate, y accueille ses visiteurs dans **une atmosphère intime et confidentielle.** Autour d'un repas partagé, les histoires du cirque se murmurent sous les étoiles. Avec ses tipis confortables et ses deux nouveaux chalets, la Kaz peut recevoir jusqu'à 14 âmes en quête de silence et de communion avec la nature. Accessible uniquement après une longue marche, cet écrin isolé devient un refuge pour les esprits aventuriers.

**i** La Kaz l'infirmière - 0692 81 55 93  
Roche Plate, Mafate

## Le Tapacala

C'est au creux de l'îlet à Cordes que le gîte Le Tapacala vous invite à une expérience pleine de charme, où chaque sens s'éveille à la magie de Cilaos. Ici, **le jardin créole vous envoûte, tandis que la vue imprenable vous subjugué.** Les hôtes Raymonda et Michaël tissent des récits oubliés et vous partagent leur amour des traditions. Autour du feu de bois, les marmites crépitent et distillent des saveurs authentiques, tandis que l'odeur enivrante de la forêt vous enveloppe. Ce gîte authentique, délicatement décoré, devient alors un sanctuaire de sérénité.

**i** Le Tapacala - 0692 84 55 67  
2 Chemin des Orangers, Cilaos



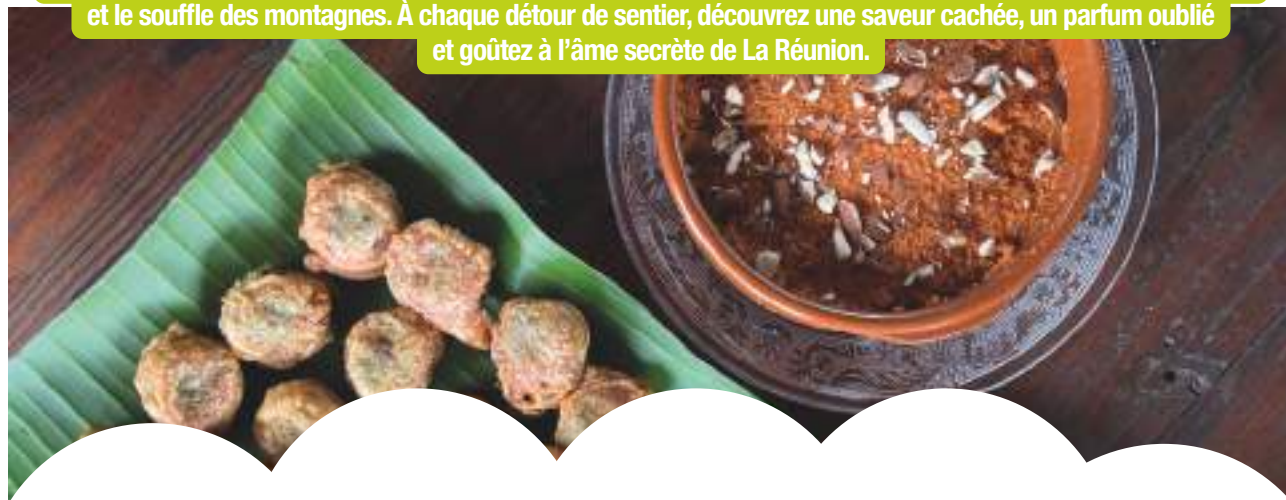
## Kanopea Forest Lodge

Au cœur mystique de la forêt de Grand Étang, le Kanopea Forest Lodge dévoile ses cinq cabanes perchées dans les camphriers, comme suspendues dans la canopée. Ce sanctuaire secret, entouré de végétation endémique, invite à la déconnexion totale. Ici, le temps se dissout. **Chaque cabane semble murmurer les confidences de la forêt, vous enveloppant dans une paix profonde.** Entre les brumes matinales et les chuchotis du vent, Kanopea est un lieu de ressourcement, où le confort rencontre l'enchantement, offrant une parenthèse hors du monde, bercée par les esprits de la nature.

**i** Kanopea Forest Lodge - 0262 85 11 58  
500 chemin Grand Étang, Saint-Benoît

# Kraz un gazon d'ri en misouk

Dans les replis ombragés de l'île, des tables invisibles s'ouvrent aux initiés, bercées par le murmure des vagues et le souffle des montagnes. À chaque détour de sentier, découvrez une saveur cachée, un parfum oublié et goûtez à l'âme secrète de La Réunion.



## Varandâ Dé Zartist

Dans une charmante case créole blanche aux volets bleus à Saint-Paul, la Varandâ Dé Zartist vous invite à un voyage culinaire et artistique hors du temps. À l'abri des regards, ce lieu intimiste respire l'authenticité d'un jardin créole verdoyant, où la bistronomie fusionne avec les saveurs de la tradition réunionnaise. Ici, les plats racontent des histoires, évoquant le feu de bois des gramounes, le cari poulet lontan ou encore le civet zourite. Vous serez subjugués par cet écrin de rencontres où **culture, musique et gastronomie se conjuguent** pour offrir une expérience aussi mémorable que généreuse.

**i** 282 rue Marius et Ary Leblond, 97460 Saint-Paul  
0692 84 55 67 - [varandadezartist@gmail.com](mailto:varandadezartist@gmail.com)



## Le Lacaussade

Perché au cœur du cirque de Salazie, le restaurant du Sarana Hôtel vous invite à un voyage intimiste et sensoriel au creux de la nature sauvage. Entre les montagnes embrumées et les jardins luxuriants, Le Lacaussade marie **élégance et simplicité**. Le Chef Paolo Boscaro y sublime les produits locaux dans une cuisine d'inspiration française, où chaque plat est un hommage à la terre réunionnaise. Imaginez un thon rouge laqué au miel de baies roses ou un canard mariné aux épices exotiques, délicatement présenté comme une toile vivante. Une **halte magique suspendue dans le temps**, qui sublimerait vos papilles.

**i** 63 Chemin du Butor, Mare à Vieille Place, 97433 Salazie  
0262 37 24 17



## Le Nirvana

Niché sur une falaise à Langevin non loin de la cascade Jacqueline, le Nirvana porte bien son nom. Véritable **refuge pour les rêveurs**, ce lieu intime et atypique se dévoile tel un secret bien gardé. En montant à l'étage, on découvre une **vue imprenable** sur le paysage sauvage de La Réunion. Loin du tumulte, c'est dans un décor simple et chaleureux que l'on goûte aux saveurs authentiques des caris, tout en se laissant bercer par le doux murmure de l'eau s'écoulant en contrebas.

**i** 1 impasse de la Digue, 97480 Saint-Joseph  
0263 05 21 99



## La Tisanerie

En grimpant le sentier de Marla, à travers les filaos et les eucalyptus, il suffit de 45 minutes pour atteindre un havre presque irréel : la tisanerie des 3 Salazes. Là, à 1500 mètres d'altitude, une cahute en bois coiffée de chocas se dresse, **gardienne des arômes de la montagne**. Entourée par les géants de pierre - le Piton des Neiges et le Gros Morne - elle invite à un instant suspendu où vous pourrez déguster une tisane apaisante ou un café péi fumant. Et lorsque les membres de l'association sont absents, les boissons sont en libre service, avec une boîte à «contribution libre» pour laisser un peu de monnaie. Pensez à amener des espèces !

**i** Sentier du Col Taïbit, 97413 Cilaos  
0692 81 84 25





# Kakouk

ek bon tisane, na point le mal

**Pour aller chez Kakouk, il faut se perdre : au-delà de l'Entre-Deux, sur le chemin du Dimitile, au cœur de la forêt primaire, on découvre une maison en bois, des fleurs, feuilles et écorces éparpillées dans la cour en train de sécher.**

Devant un panorama magnifique sur la vallée de l'Entre-Deux, Frantz Ledoyen, alias Kakouk, prépare des larmes de la Vierge : *“Ca, c'est bon pour dégager les voies respiratoires”*, lance-t-il de son ton bourru.

Kakouk, un surnom qui lui vient de l'école : *“Je faisais toujours les 400 coups, du coup on m'a appelé Kakouk. Je préférais aller dans la ravine que rester derrière un pupitre !”* Pour le tisaneur péi, les plantes c'est toute sa vie. Il a tout appris de son père, surnommé le roi de la forêt, depuis l'âge de 6 ans : *“Il me réveillait à trois heures du matin, et nous allions cueillir des plantes. Il fallait être revenus à 12h pour vendre au marché !”* Il a même connu le célèbre botaniste Thérésien Cadet, qui venait voir son père pour partager leur savoir.

Aujourd'hui, Kakouk est l'un des tisaneurs les plus reconnus à La Réunion : à chaque mal, il a la solution. Véritable encyclopédie, il connaît plusieurs centaines d'espèces, leurs vertus et l'endroit où les récolter. Porteur d'un savoir ancestral réunionnais qui se perd, il se considère comme le dernier tisaneur de forêt. Pharmaciens et horticulteurs travaillent avec lui pour préserver les plantes endémiques de l'île et révéler leurs vertus.



~~~~~  
 Kakouk a également sorti un livre : *Soigner par les plantes, Kakouk dévoile*. Disponible en librairie.  
 ~~~~~

Et même proche de la soixantaine, il part dans la montagne qu'il connaît par cœur, bermuda et savates deux doigt, koup koup à la main. Car c'est là que Kakouk se sent entier, libre : *“Je suis dans mon élément. Je vis de ma passion et c'est ici que je resterai jusqu'à la fin de mes jours.”*



## 3 plantes à connaître :

### GOYAVE MARRON

**Bon pour :** l'aérophagie, les maux d'estomac, les coliques chez l'enfant. Possible d'en donner aux nourrissons. En décoction.

### FLEUR JAUNE

**Bon pour :** la rétention d'eau, les bouffées de chaleur. Circulation du sang, anti-inflammatoire. En décoction.

### BOIS DE PÊCHE MARRON

**Bon pour :** la goutte, le mauvais cholestérol. Anti-inflammatoire, diurétique et dépuratif. En décoction.



## Ti nom gayar : ousa li vien ?

Ravine à patates, Cap Malheureux, Piton Cabri...

La Réunion regorge de noms aussi colorés et évocateurs les uns que les autres.  
Mais quels secrets se cachent derrière ces appellations surprenantes ?

# Cap Méchant

À Saint-Philippe, redoutez le Cap Méchant ! Autrefois, les marins redoutaient ces eaux furieuses, là où la mer, dans toute sa majesté, dévoile son visage le plus sauvage et mystérieux. Les falaises de basalte noire sont balayées toute l'année par une forte houle, d'où le le nom redoutable que les navigateurs lui ont donné.

# Tévelave

Le nom Tévelave est la fusion de deux mots malgaches, Tévé et Lava, signifiant « la grande forêt ». Un nom qui résonne comme un écho du passé : autrefois, ce lieu sauvage était un refuge pour les esclaves en fuite. La nature elle-même semblait protéger ceux qui cherchaient la liberté, cachant leurs pas sous le couvert des arbres. On raconte que des ossements et des chaînes, vestiges d'une époque révolue, reposent encore ici, comme autant de témoins silencieux d'une histoire empreinte de courage et de résistance.

Le nom «Grand Brûlé» est profondément évocateur. L'imaginaire créole visualise immédiatement ce paysage marqué par les coulées de lave. On imagine aussi les anciens et leurs craintes face à cette région, dont le caractère imprévisible du volcan, prêt à entrer en éruption à tout moment, était bien connu. Les noms "Grand Brûlé" et "Petit Brûlé" racontent une histoire collective, marquée par la puissance des éruptions et la transformation imprévisible du paysage.



LE GRAND  
Brûlé

# Le Maïdo

Le mot «Maïdo» à La Réunion provient de l'expression malgache May Doha, ou "La tête piton brûlé". Ce nom est donné en référence aux incendies fréquents qui se produisaient autrefois sur les hauts plateaux de cette région, notamment à cause de la végétation sèche et des pratiques de brûlis utilisées par les premiers habitants pour défricher les terres.



# Les légendes de notre enfance

Qui n'a jamais tremblé en écoutant les récits de Grand-mère Kalle ou de la Dame Blanche ?

Les zistwar lontan ont le pouvoir de façonner l'imaginaire.

Nos experts vous racontent les souvenirs qui donnent encore la chair de poule.



## Gare à Lom-Kok !

Il était moitié homme, moitié coq ! Je me cachais terrorisée derrière la fenêtre de la chambre chez mémé pendant qu'une procession passait dans la rue. Il ne fallait surtout pas que l'Homme Coq nous voit sinon il venait nous enlever. Un soir, j'ai entendu le chant d'un coq à minuit, j'ai eu la peur de ma vie !



Annabelle | Office du tourisme du Sud

## Zot i koné Lou Kaf ?

Lou Kaf était une figure fascinante à Bois Blanc. Il vivait dans une grotte qui appartenait à la famille Beurard, un peu à l'écart de tout. Marginal par choix, il s'était créé un univers à lui, où il se mêlait à la nature. Avec ses mixtures et tisanes, il offrait ses talents de guérisseur à ceux qui le cherchaient. Les enfants le trouvaient **mystérieux et effrayant**, surtout parce qu'il parlait peu. Mais en réalité, Lou Kaf n'était pas méchant, juste un personnage à l'aura énigmatique, qui préférait la tranquillité à l'agitation du monde. Aujourd'hui, on peut voir sa statue près de la grotte de la Source.



Martine | Office du tourisme de l'Est



## Qui a peur de Sitarane ? Pas nous !

Quand j'étais marmay, mon frère et moi avons défié notre peur en visitant la tombe de Sitarane un soir de pleine lune. On avait entendu toutes sortes d'histoires sur ses pouvoirs et les offrandes laissées sur sa tombe. Une fois sur place, une brise étrange s'est levée et nous a glacé le sang. On a couru sans nous retourner, convaincus que la légende de Sitarane n'était pas qu'un simple conte...

## Ouvrez bien vos yeux sur le sentier de la Chapelle

Je me souviens de cette étrange apparition dont on parlait dans le village de Cilaos... Il s'agissait d'un personnage pour certains et d'un fantôme pour d'autres. Il apparaissait sur le sentier de la Chapelle et il était connu pour **hanter les esprits des randonneurs**. Alors dans le village, on évitait d'y aller l'après-midi et aujourd'hui je recommande aux visiteurs d'entamer la randonnée de la Chapelle plutôt le matin afin de rentrer paisiblement.

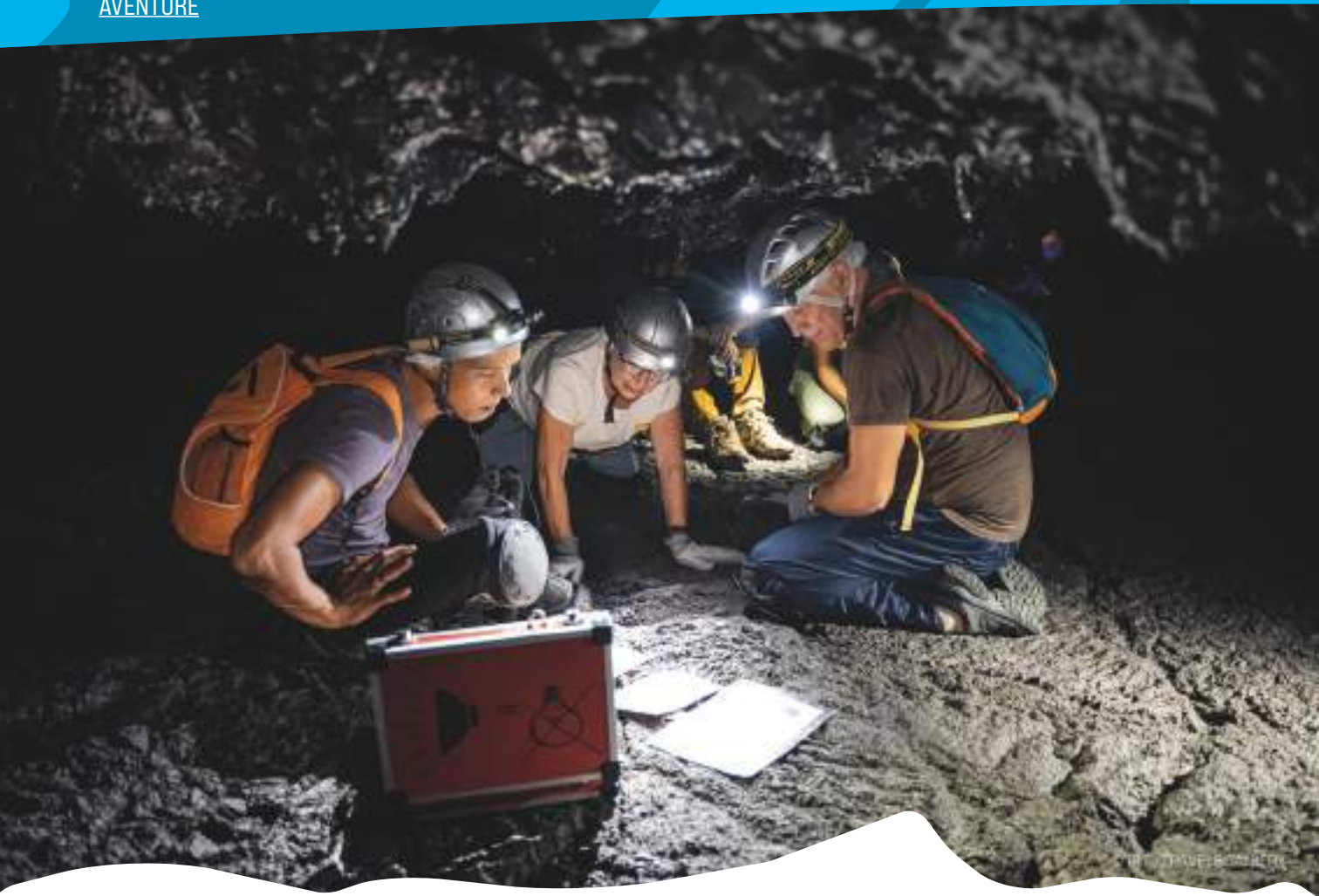


Clément | Destination Sud Réunion



## Le mystère du bassin maudit

À chaque fois qu'on allait pique-niquer au bassin du Diable, mon grand-père nous racontait la légende de Zoura qui avait été entraînée au fond du gouffre par un inconnu. Avec mes cousins, on jouait les courageux, s'approchant du bord, fascinés par cette histoire. Mais dès que l'ambiance devenait trop silencieuse, on n'en menait plus large. On avait toujours cette petite crainte de **sentir l'odeur de soufre et de voir réapparaître le diable**.



# Insolites

## Entre tunnels de lave et épaves englouties

Envie de vivre des expériences hors du commun ?

Des profondeurs volcaniques aux mystères sous-marins, laissez-vous tenter par deux aventures insolites.

Explorez les tunnels de lave, vestiges fascinants des coulées du Piton de la Fournaise, ou plongez au cœur des épaves immergées, comme l'Antonio Lorenzo, où la nature et l'histoire se mêlent dans un décor saisissant. Sensations garanties !

Plongez dans les tunnels de lave de Saint-Philippe et explorez les entrailles du Piton de la Fournaise, un monde souterrain fascinant où le temps semble suspendu. Vous serez émerveillé par les sculptures naturelles laissées par les coulées de lave. Mais attention, cette aventure hors du commun nécessite d'être accompagné d'un guide professionnel. La spéléologie demande non seulement des connaissances expertes pour naviguer en toute sécurité dans ce labyrinthe volcanique, mais aussi pour vous dévoiler les secrets cachés de cette terre en perpétuelle évolution. Une expérience inoubliable, entre mystère et émerveillement, à vivre absolument !

### CONTACT

Juanito Boyer se fait un plaisir de vous emmener bat' carré dans les tunnels de lave - Rougail Rando - 0262 98 91 85

### OÙ DORMIR ?

Vanille et goyaviers à Saint-Philippe  
0693 22 63 08

### OÙ MANGER ?

Vanille et goyaviers à Saint-Philippe  
0693 22 63 08



Prêt pour une aventure hors du commun ? Ludovic et Fred vous attendent sur la route des laves de Sainte-Rose pour **un Escape Game unique au monde, dans les tunnels de lave du Piton de la Fournaise** ! Imaginez résoudre des énigmes au cœur de la Terre, dans ces cavernes volcaniques mystérieuses. Avec un décor martien à couper le souffle, saurez-vous garder votre sang-froid, vous orienter dans la pénombre et déjouer les pièges du tunnel de la coulée 2004 ? Accompagné de guides diplômés, vous testerez votre réactivité, votre ingéniosité et votre esprit d'équipe. Seul objectif : sortir à temps, et surtout... en vie !



Dans les profondeurs de la baie de Saint-Leu, à environ 40 mètres sous la surface, repose l'épave de l'Antonio Lorenzo, vestige d'un palangrier chilien saisi pour pêche illégale en 1998. Désarmé et sombré volontairement en 1999, ce navire gît sur son flanc babord, transformé en récif artificiel. Bien que récent, il est déjà colonisé par une vie marine mystérieuse : éponges, coraux, murènes léopards et bancs de vivaneaux l'habitent, tandis que les pélagiques glissent dans le bleu. Les plongeurs aventuriers peuvent explorer ses entrailles, se faufilant à travers ses cales, dans une atmosphère envoûtante. Le silence des profondeurs et l'aura de ce géant de métal englouti confèrent à chaque exploration un parfum d'intrigue et d'émerveillement.

### CONTACT

Dodo Palmé - 0692 77 60 71  
Accessible uniquement aux plongeurs niveau 2 (ou PE40) minimum.

# Chemins enchantés à la découverte de merveilles dérobées

Explorez les chemins les plus enchanteurs de l'île, où la nature dévoile ses secrets les mieux gardés. De forêts mystérieuses à des cascades féériques, chaque sentier est une aventure qui éveille les sens et nourrit l'imaginaire.

## Le Trou de fer par la forêt de Bélouve

Partez pour une aventure au cœur de la nature primaire de La Réunion. Le sentier serpente à travers la **forêt enchantée** de Bélouve, où les orchidées sauvages, les fougères arborescentes et les épiphytes grimpent aux troncs, créant un décor mystique. Au détour du chemin, le spectacle des cascades plongeant dans le gouffre du Trou de Fer est à **couper le souffle**. Accessible même aux randonneurs moins aguerris, ce parcours de 3 à 4 heures promet émerveillement à chaque pas. Une immersion totale au cœur d'une nature verdoyante, idéale pour ceux en quête de déconnexion et de découvertes magiques.

### OÙ DORMIR ?

Gîte de Bélouve,  
Route Forestière de Bélouve, Salazie  
0262 90 78 78



POUR EN SAVOIR PLUS



POUR EN SAVOIR PLUS

### OÙ MANGER ?

Restaurant Lentilles & Compagnie,  
Cilaos  
0692 95 53 39

## Piton Rouge

La randonnée du Piton Rouge, à La Réunion, est une **immersion de 4h dans l'histoire et la nature sauvage** de l'île. Depuis les hauteurs de Saint-Leu, ce sentier vous mène à travers une forêt de tamarins, où le murmure du passé résonne dans chaque pas. L'ascension douce offre des panoramas à couper le souffle sur la côte Ouest, mais aussi sur des sites chargés d'histoire comme la caverne du Roi Phaonce, refuge légendaire du roi des esclaves marrons. Au sommet, les sculptures de Gilbert Clain témoignent de la mémoire de l'esclavage, tandis que les paysages volcaniques et les dykes noirs contrastent avec la végétation luxuriante.

### OÙ MANGER ?

Le Vieux Pressoir  
2 Rue du Père Georges, Saint-Leu  
0262 45 92 59



POUR EN SAVOIR PLUS

## Le Bras de la Plaine

Ce sentier sinueux, d'environ 2h30 à 3h de marche, part du village typique de l'Entre-Deux et vous guide le long des eaux cristallines de la rivière, à travers une **vallée luxuriante** où les fougères géantes et les arbres centenaires tissent une toile de verdure. Au fil des pas, les paysages se dévoilent avec une douceur poétique, entre orgues basaltiques majestueuses, grottes aux signes cabalistiques et falaises imposantes. Accessible par temps sec car au fond de la rivière, cette escapade offre une **parenthèse enchantée** où le chant des oiseaux et le murmure de l'eau bercent votre marche.

### OÙ DORMIR ?

L'Eden du Randonneur, Le Grand Coin  
Petite Ravine, l'Entre-Deux  
0692 24 01 42



POUR EN SAVOIR PLUS

## Sentier de la Roche Merveilleuse

Au départ de Cilaos, plongez dans un écrin de verdure, où la nature vous dévoile toute sa splendeur. Accessible et courte, cette balade de 3h vous mène en douceur à un **point de vue spectaculaire**, perché à 1 437 mètres d'altitude. La vue panoramique sur le cirque de Cilaos vous coupe le souffle, avec les forêts de cryptomérias et les sommets majestueux tout autour. Vous apercevrez alors la Roche merveilleuse : on raconte que les femmes y venaient pour frotter leur ventre pour devenir fécondes.

# Bat'Karé

## dann' sentier caché



### La Forêt du Rond

Nichée au cœur de La Plaine des Grègues, la Forêt du Rond propose bien plus qu'une simple marche en pleine nature. Dès que l'on pénètre dans ses sentiers, une ambiance étrange s'installe. Le silence est presque palpable, seulement rompu par le bruissement des feuilles et le chant lointain des oiseaux endémiques. Les fougères géantes et les arbres couverts de mousses anciennes créent un **décor verdoyant, à la fois mystérieux et envoûtant**, où la lumière peine à percer à travers la canopée dense. Loin des sentiers battus, la Forêt du Rond offre une expérience sensorielle unique, un voyage dans un espace où la nature règne en maîtresse absolue, mystérieuse et indomptée.



POUR EN SAVOIR PLUS



POUR EN SAVOIR PLUS



### Pépinière Hibiscus du Télavelave

La Pépinière Hibiscus du Télavelave est un véritable **havre de paix, niché au cœur des hauts** de La Réunion. Immergez-vous dans un monde où la nature s'épanouit avec toute sa richesse. Les senteurs des fleurs, des hibiscus flamboyants aux variétés endémiques, flottent dans l'air frais et vous invitent à la contemplation. Vous serez accompagné de M. Lépinay, le propriétaire, qui vous décrira avec passion son jardin, vous fera découvrir ses plantes rares et partagera sa passion tout au long d'une **visite guidée inspirante**.

**i** 15 Rue Paul Hermann, Le Télavelave  
0692 21 79 04

### Îlet Bethléem

Suivez Geoffrey à travers un **rêve tropical** sur la côte Est de La Réunion à l'Îlet Bethléem. En flânant au cœur des vergers de letchis, le parfum des fruits exotiques, des fleurs éclatantes et des épices vous enveloppe. **Les légendes de l'Île intense se dévoilent à nos oreilles** par l'intermédiaire de votre guide, tandis que les paille-en-queue dansent dans le ciel, accompagnés par les chants mélodieux du Zoïso la Vierge et du Tec-Tec. Au détour des sentiers, l'Îlet Bethléem, témoin silencieux d'un passé révolu, nous rappelle les histoires d'un village disparu. La balade s'achève par un apéritif fruité 100 % «Pei» et éco-responsable avant de quitter ce paradis envoûtant.

**i** info-resa@reunionest.fr  
0262 46 16 16



POUR EN SAVOIR PLUS

### Kayak à l'étang Saint-Paul

Embarquez pour **une heure et demie d'évasion poétique** au cœur de l'Étang de Saint-Paul, la plus vaste zone humide des Mascareignes. En kayak, guidés par Alexandre, vous naviguez dans ce sanctuaire de verdure et découvrirez les richesses de la faune et la flore dans une balade enchantée. Chaque coup de pagaie vous rapproche d'un monde bucolique, loin de l'agitation urbaine, où poules d'eau, papangues, hérons et libellules dansent autour de vous. Laissez-vous emporter par la magie de cet endroit paisible, avant de savourer un rafraîchissement bien mérité.

**i** accueil@ouest-lareunion.com  
0262 42 31 31

POUR EN SAVOIR PLUS





# Nos idées pour une escapade confidentielle

Petits coins secrets pour grands frissons, nos experts vous dévoilent leurs endroits dérochés favoris. À découvrir en amoureux, ou en solo pour les plus intrépides.

## Le puits Arabe



### ★ À FAIRE

Une balade à cheval avec la Ferme équestre Sud Sauvage, pour novices ou cavaliers confirmés.

0692 69 28 30  
ou 0693 13 69 25



À Saint-Philippe, le puits Arabe intrigue autant qu'il fascine. Vieille pierre, témoin d'une époque révolue, il se dit que ce puits aurait été creusé par des navigateurs venus d'ailleurs, des « Arabes », dont la présence reste enveloppée de mystère. Cette théorie a été démentie mais l'origine du puits reste une énigme. Au fil du temps, des légendes se sont tissées autour de lui : certains disent que **ses eaux cacheraient des secrets**, d'autres qu'il serait un passage vers l'inconnu. Quand on s'en approche, le vent qui souffle à travers les feuillages semble porter des murmures d'un autre temps, **comme si l'âme du lieu attendait encore d'être découverte.**



## La spéléo-musique

Avez-vous déjà arpenté le Grand Brûlé à Sainte-Rose par une nuit de pleine lune ? Brrr, frissons garantis ! En arrivant à la bonne heure, vous pourrez y admirer un **splendide lever de lune**. Et si vous avez l'esprit d'aventure, embarquez pour un voyage mélodieux sous la terre avec la spéléo-musique. Sous la lumière argentée de la lune, pénétrez dans les tunnels de lave, guidé par un passionné. Dans l'obscurité des entrailles du Piton de la Fournaise, les lampes s'éteignent pour une immersion totale. Soudain, **des rythmes créoles s'élèvent dans le silence des cavernes**. Une communion mystique entre nature et musique s'opère, pour un spectacle souterrain inattendu.

 [info-resa@reunionest.fr](mailto:info-resa@reunionest.fr)  
0262 46 16 16



## Le Petit Mapou

Depuis la Fenêtre des Makes, embarquez sur le sentier vers le Petit Mapou en passant par le Camp 2000. Cette boucle de difficulté modérée vous réserve une vue imprenable, mais c'est après les pluies que la magie opère vraiment. Si vous avez de la chance, vous pourrez admirer le **lac éphémère de Cilaos**, né comme par enchantement après le cyclone Belal. Ses eaux d'un vert émeraude éclatant transforment le paysage en un **spectacle à couper le souffle**, éphémère et captivant, comme un secret révélé par la nature elle-même.



### ★ À FAIRE

Grimpez dans les arbres de la Forêt des Makes avec Makes Aventures.

[makesaventures.com](http://makesaventures.com)  
0692 30 29 29



# Kid Kreol & Boogie

Duo d'artistes créoles exposant à La Réunion, mais aussi dans l'océan Indien, au Mozambique et en Inde, Kid Kréol et Boogie explorent l'héritage immatériel de l'île, cherchant à le retrouver et le transmettre à travers dessins, graphs et installations. Loin des clichés de cartes postales, ils dévoilent une face cachée et plus sombre du paysage réunionnais dans une mythologie cosmique et poétique construite à travers les années.

« **Nous avons une connexion naturelle avec La Réunion qui nous inspire** »



## Comment définiriez-vous votre art ? Votre processus créatif ?

Nous nous sommes rencontrés à l'école des Beaux Arts de la Réunion il y a 20 ans de cela et ça fait plusieurs années qu'on travaille ensemble maintenant. Donc nous avons développé un certain automatisme. Nous travaillons beaucoup à l'intuition : par exemple à l'époque on s'est intéressés à tout ce qui est arbre, racines, etc. On est ensuite partis dans les hauts observer les branches, les souches, les différentes essences d'arbres pour nourrir notre travail. Notre projet s'oriente vraiment selon nos périodes d'intérêt.

## Avez-vous un thème de prédilection ?

Notre fil rouge, c'est l'irruption de la mort dans la culture créole. La mort fait également partie des paysages : les forêts réunionnaises sont habitées de la vie et de la mort, qu'on a souhaité transmettre en les dessinant. Nous imaginons les montagnes comme des êtres spirituels, toujours entre la vie et la mort. Nous nous sommes rendus compte qu'on était en train d'écrire une mythologie créole réunionnaise, que nous avons étendue avec un travail sur la cosmologie, puis la lumière.

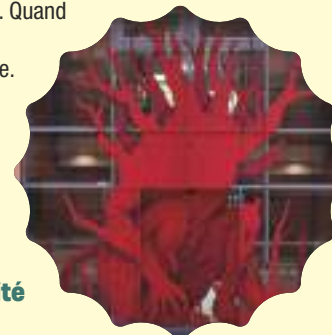
Nous avons grandi dans la limitation géographique et symbolique de l'île : il ne fallait pas rêver trop fort, au-delà du territoire. Nous, nous avions besoin de rêver à l'échelle des montagnes, de l'océan, du cosmos. Nous pensons sincèrement qu'on peut rêver le monde depuis notre caillou.

## Quelle place a eu l'héritage culturel réunionnais dans votre enfance ?

Tout se passe dans l'invisible, dans les choses qui ne sont pas forcément dites ou expliquées : à La Réunion on ressent des ambiances, des énergies, on s'imprègne des façons de voir. Quand on est jeune, certaines croyances nous paraissent normales : comme ne pas s'asseoir sous un pied de mangue après 18h, alors que ça vient d'un imaginaire spécifique à l'île ! En grandissant, en voyageant, en nous confrontant à d'autres types d'imaginaires, nous nous sommes rendus compte que notre vision est typique de La Réunion et de l'Océan Indien, qu'elle s'est nourrie de tout le patrimoine immatériel de l'île.

## Pourquoi se concentrer sur les légendes réunionnaises ?

C'est ce qui nous fait vibrer : nous avons une connexion naturelle avec La Réunion qui nous inspire, nous sommes imprégnés de l'île, de son énergie, de son histoire. Quand on voyage trop longtemps tous les deux, on ressent un manque. C'est notre point de départ, de création. Et puis pourquoi habiter à La Réunion et ne pas en parler ? Pour nous, c'est une façon d'alimenter ce qu'il se passe sur l'île.



## Quelle est votre actualité artistique ? Un projet, une exposition à venir ?

Nous allons monter "Maska", une exposition à la villa de la Région en octobre, qui sera un travail sur les costumes. En effet, nous avons appris que jusqu'aux années 20, il y a eu un carnaval des noirs qui a ensuite été interdit. Il reste quelques photos de ces fêtes-là où on voyait des costumes et des masques exceptionnels. Tout ça a nourri notre imaginaire et nous avons réinventé ces costumes depuis déjà plusieurs années. Mais là, nous avons décidé également d'inviter des artistes réunionnais qui travaillent sur les costumes pour qu'ils puissent partager leur vision.



# Horoscope

## Bélier

21 MARS - 19 AVRIL

N'ayez pas peur de vous perdre, car c'est là que vous trouverez des trésors insoupçonnés.

**VOTRE SPOT : LE PITON DE LA FOURNAISE, PRÊT À RUGIR À TOUT MOMENT.**

## Taureau

21 MARS - 19 AVRIL

Ouvrez votre cœur aux histoires des lieux que vous traversez, elles nourriront votre âme.

**VOTRE SPOT : LE SOUFFLEUR, PUISSANT ET FLUCTUANT.**

## Gémeaux

21 MAI - 20 JUIN

Ouvrez votre cœur aux histoires des lieux que vous traversez, elles nourriront votre âme.

**VOTRE SPOT : LES CASCADES DE TAKAMAKA, MAGNIFIQUES ET IMPRÉVISIBLES.**

## Cancer

21 JUIN - 22 JUILLET

Un lieu chargé d'histoire pourrait vous appeler, vous poussant à chercher des réponses.

**VOTRE SPOT : L'ANSE DES CASCADES, AU CADRE INSPIRANT ET POÉTIQUE.**

## Lion

23 JUILLET - 22 AOÛT

La créativité est à son comble, inspirée par les mystères qui vous entourent.

**VOTRE SPOT : LE PITON DES NEIGES, SUBLIME CULMINATION DE L'ÎLE.**

## Vierge

23 AOÛT - 22 SEPTEMBRE

Gardez votre esprit ouvert aux symboles cachés dans votre quotidien, ils vous guideront vers la sagesse.

**VOTRE SPOT : L'ENTRE-DEUX, VILLAGE FÉRIQUE OÙ TROUVER LE RÉCONFORT.**

## Balance

23 SEPTEMBRE - 22 OCTOBRE

Une nouvelle rencontre pourrait vous dévoiler un monde secret. Ne résistez pas à l'appel de l'inconnu.

**VOTRE SPOT : GRAND ÉTANG, UNE SURFACE CALME ET LIMPIDE.**

## Scorpion

23 OCTOBRE - 21 NOVEMBRE

Plongez dans les légendes des profondeurs, qu'elles soient aquatiques ou terrestres.

**VOTRE SPOT : LE PLATEAU DE KERAL, ISOLÉ ET APAISANT.**

## Sagittaire

22 NOVEMBRE - 21 DÉCEMBRE

Une quête initiatique vous attend ; les chemins sinueux vous guideront vers une vérité personnelle.

**VOTRE SPOT : LES TUNNELS DE LAVE, POUR LES TÊMÉRAIRES EN QUÊTE DE FRISSONS.**

## Capricorne

22 DÉCEMBRE - 19 JANVIER

Prenez le temps d'explorer et de méditer dans des lieux empreints d'histoires.

**VOTRE SPOT : LA FORÊT DES MAKES, UN LIEU REPOSANT ET ENCHANTEUR.**

## Verseau

20 JANVIER - 18 FÉVRIER

Une aventure collective qui célèbre les mystères ravivera votre passion pour l'histoire et la créativité.

**VOTRE SPOT : LE CANYON DE FLEUR JAUNE, IMPÉTUEUX ET LIBRE.**

## Poissons

19 FÉVRIER - 20 MARS

Une escapade au bord de l'eau pourrait être l'endroit idéal pour révéler votre créativité intérieure.

**VOTRE SPOT : LE CAP LAHOUSAYE, PROFOND ET RICHE EN DÉCOUVERTES.**

# LE LABEL TOURISME & HANDICAP FAIT SON GRAND RETOUR !

## TOURISME & HANDICAP : LA RÉUNION S'ENGAGE POUR UN TOURISME ACCESSIBLE À TOUS

Contribuez à rendre le tourisme péi accessible à tous !

Vous êtes professionnel du tourisme et souhaitez participer au virage de l'inclusion touristique ? Destination Sud Réunion, Côté Est Réunion, L'Île de La Réunion Tourisme, La Réunion pour Tous et la Fédération Réunionnaise de Tourisme sont vos partenaires pour vous accompagner à la labellisation.

Pour plus d'informations, contactez les structures référentes mentionnées ou :  
[j.favel@frt.re](mailto:j.favel@frt.re) – [e.lorion@frt.re](mailto:e.lorion@frt.re)



**La Saga du Rhum**  
Établissement en cours de labellisation



**Le Dimitile**  
Établissement en cours de labellisation

Le label peut attester de l'accessibilité pour les types de handicaps suivants :





# ET SI ON SE LA JOUAIT GRAND FRISSON ?

Entre histoire, lieux cachés  
et activités à sensations,  
redécouvrez La Réunion  
autrement.

## #EXPLORE LA RÉUNION!

AVEC LES OFFICES DE TOURISME

[explorelareunion.re](http://explorelareunion.re)  



Cette campagne a été cofinancée  
par l'Union Européenne et la Région Réunion.  
L'Europe s'engage à La Réunion avec le Fonds Feder.